

# INFORME DE RESPONSABILIDAD SOCIAL CORPORATIVA ENGIE & COMUNIDADES 2020 - 2022



engie

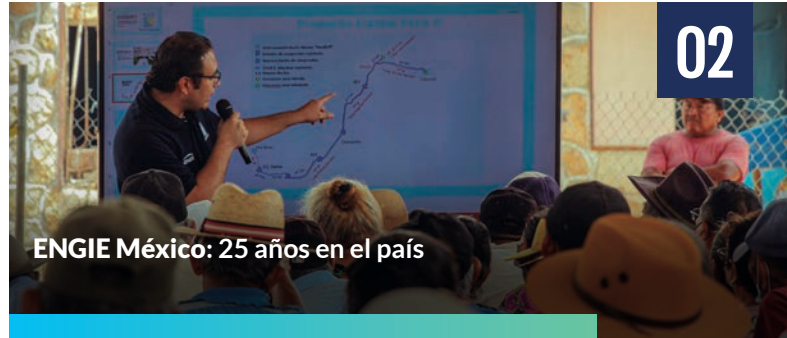
# CONTENIDO

01



Mensaje de nuestra CEO

02



ENGIE México: 25 años en el país

05



La estrategia de gestión social y vinculación comunitaria

18



Las comunidades con las que interactuamos

24



Resultados 2020 -2022

43



Retos por enfrentar

# MENSAJE DE NUESTRA CEO

## ESTIMADOS LECTORES,

En el marco de los festejos de 25 años de **ENGIE** en México, tenemos la oportunidad de evaluar los resultados de nuestras actividades, así como planear, con base en las experiencias acumuladas y los retos al futuro para continuar construyendo el liderazgo en la transición energética para los siguientes años en el país.

El éxito que como grupo hemos alcanzado no sería posible sin la armónica interacción de todas las partes involucradas: gobiernos, autoridades regulatorias, asociaciones y, sobre todo, de los habitantes de las comunidades que nos albergan en sus poblaciones y nos convierten en un integrante más de las mismas.

Como equipo, reconocemos que nuestro principal logro es, justamente, el integrarnos y ser reconocidos como parte de cada una de las comunidades, pueblos y colonias en las que nos desempeñamos.

La historia de estos 25 años es, por encima de todo, una historia de colaboraciones, un camino de escucha atenta y construcción de acuerdos.

La historia de nuestro empeño por comprender el entorno y darnos a comprender dentro de él.

Dentro de un marco de colaboración y acuerdo por el bien común, adoptamos el diálogo y la toma de acuerdos como el camino por transitar. Por un lado, el diálogo se basa en la comprensión y el respeto por las comunidades locales, su cultura, y su entorno social, así como en cualquier tema que surja garantizando el cumplimiento de los derechos humanos fundamentales.

Por otro lado, la transición a una economía neutra en carbono también tiene importantes implicaciones dentro de las localidades en México. Y es, desde ahí, desde donde construimos relaciones comunitarias de largo plazo que generan valor compartido.

El futuro presenta grandes retos para alcanzar un modelo de negocios que permita la generación de valor compartido, desde diferentes perspectivas, acompañado por una relación justa y equitativa entre **ENGIE** y nuestras poblaciones vecinas.

Enhorabuena,

**Felisa Ros**



# ENGIE MÉXICO: 25 AÑOS EN EL PAÍS



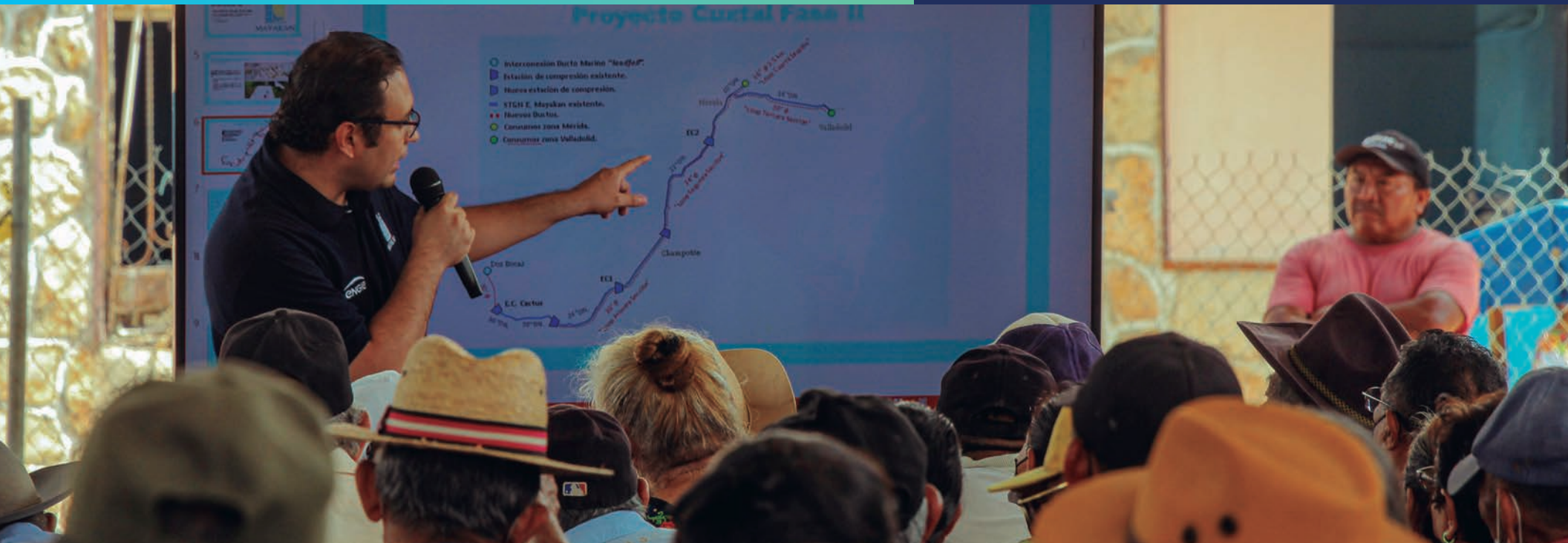
## DOS DÉCADAS Y MEDIA DE HISTORIA COMPARTIDA

Durante 25 años **ENGIE** ha promovido el acceso a energía segura y asequible para el desarrollo y bienestar de México y los mexicanos.

Desde 1997, **ENGIE** ha acompañado al país en la transición energética. Primero, con la distribución y el transporte de gas natural.

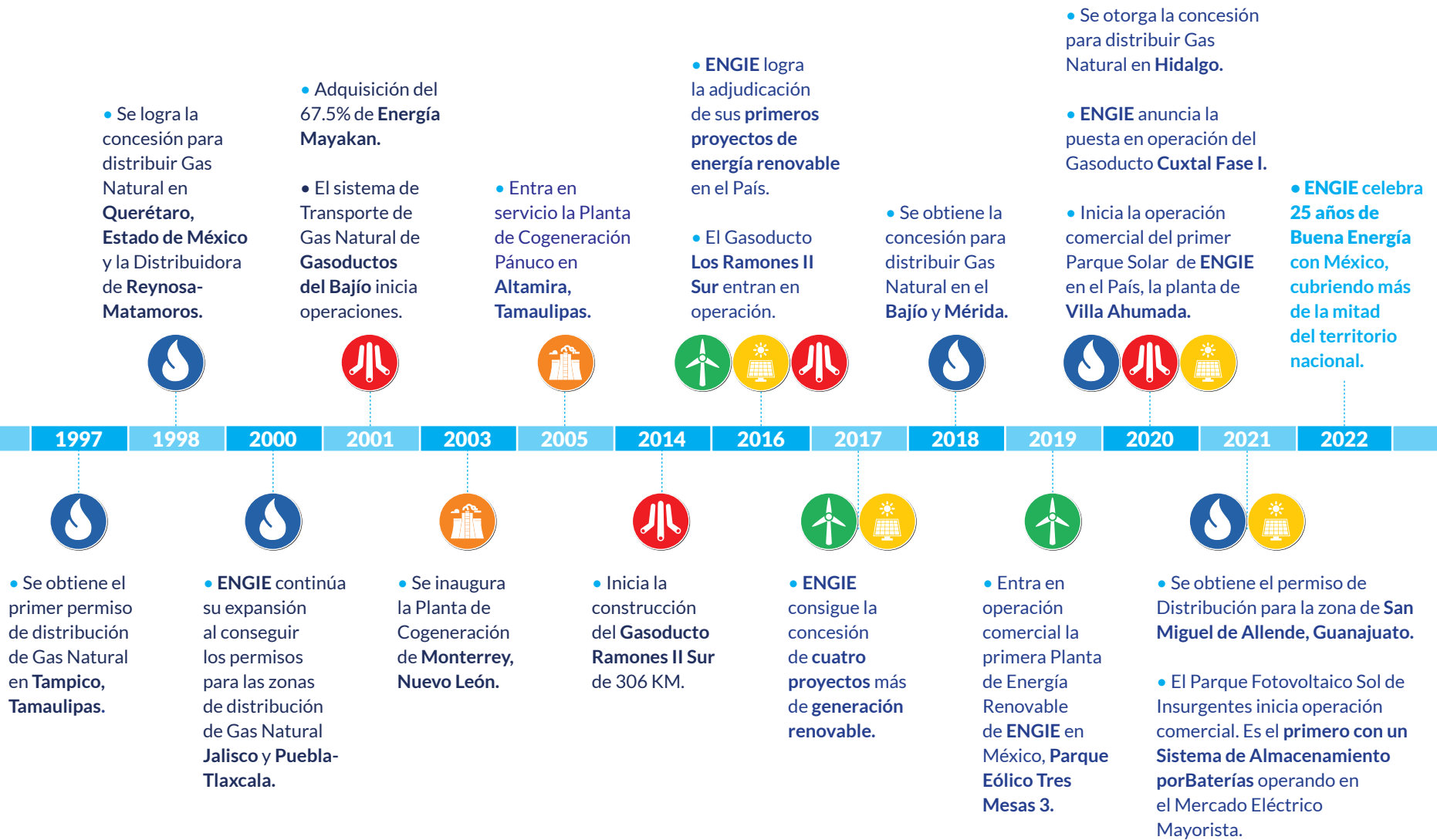
En el 2000, mediante la puesta en marcha de plantas de generación eléctrica de bajas emisiones de CO<sub>2</sub>.

En 2019 con la construcción y puesta en marcha de ocho plantas de generación que aprovechan las fuentes de energía renovable, para generar más de 1 Gigawatt de energía 100% libre de CO<sub>2</sub>.



# 25 AÑOS EN EL PAÍS DE BUENA ENERGÍA

## AL SERVICIO DEL PAÍS

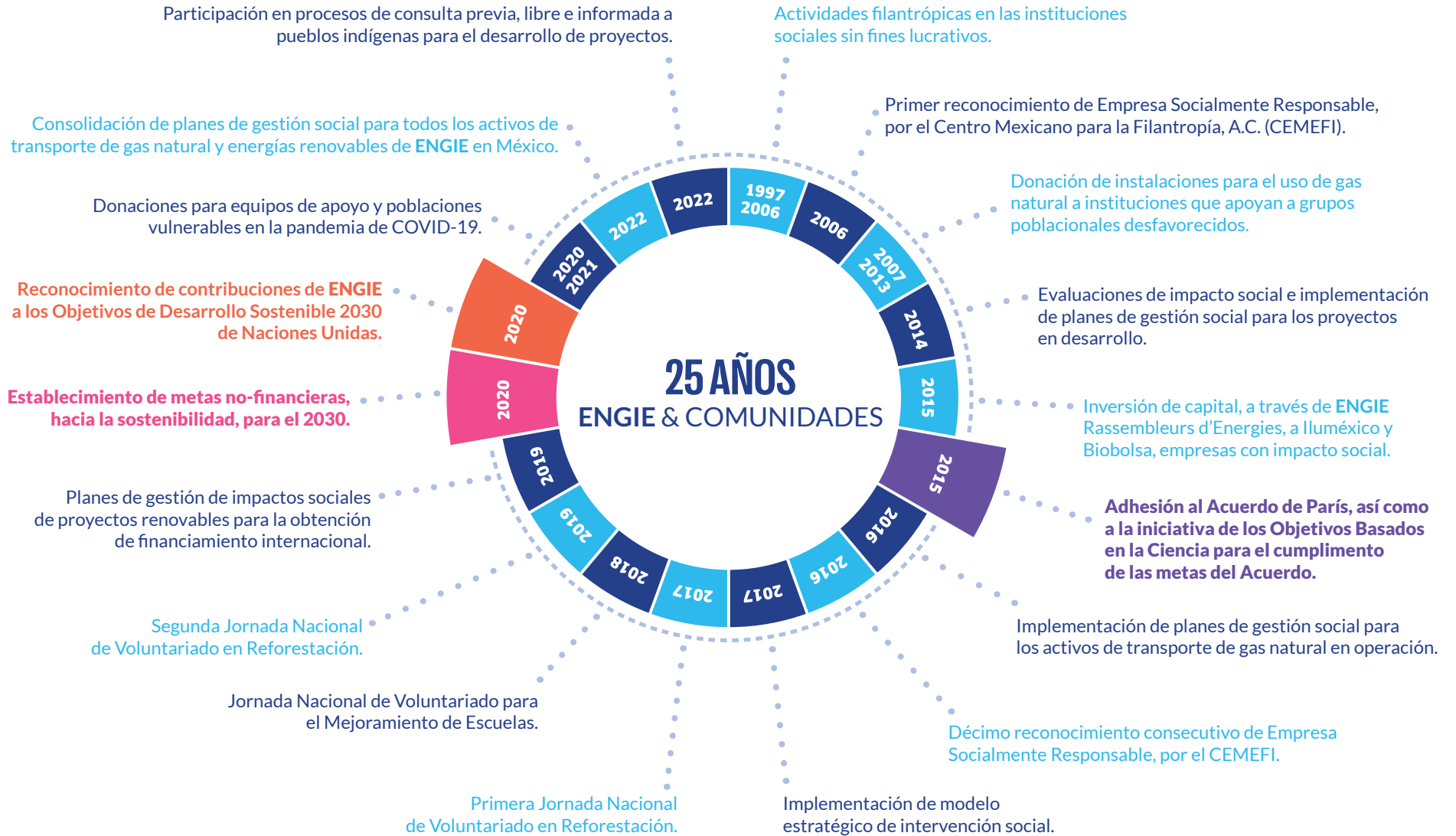




LOGROS NACIONALES



LOGROS INTERNACIONALES



# LA ESTRATEGIA DE GESTIÓN SOCIAL Y VINCULACIÓN COMUNITARIA



## CONSTRUYENDO RELACIONES

### DURADERAS DE MUTUO BENEFICIO

**ENGIE** reconoce que las prioridades y compromisos para generar energía y para proporcionar servicios energéticos deben traducirse en progreso armónico para todos y en la generación de valor compartido: desarrollo sustentable.

Como **ENGIE**, reconocemos que nuestra razón de ser es el proveer de energía segura, accesible para más poblaciones, respetuosa con las comunidades y el medio ambiente, y que sea consumida eficientemente.

Para contribuir con este propósito, en México, **ENGIE** desarrolla y opera sus activos construyendo relaciones sólidas y de largo plazo con las comunidades cercanas a nuestros proyectos.





Las actividades de **ENGIE** impactan en el desempeño económico, ambiental y social de la población. Es por esta razón que, en los últimos años, se ha intensificado el trabajo en tres prioridades:

1. **Diálogo permanente con grupos de interés**
2. **Transición a la neutralidad de carbono**
3. **Estricto respeto de derechos humanos**
4. **Equidad de género**

En México, **ENGIE** está implementando una estrategia en donde a partir de políticas que reconocen estas prioridades y planes de implementación con resultados que impactan positivamente a las comunidades. Estos aspectos se convierten en oportunidades para consolidarse como un actor que es socialmente responsable y comprometido con la sustentabilidad.

En este informe, se presentan los avances y resultados de **ENGIE** en su relación con las comunidades a partir del modelo de intervención social, en operación desde hace 5 años, que es estratégico, medible, sostenible, con múltiples actores y alienado a generar valor compartido.

Cada uno de los planes, programas e iniciativas realizados están apegados a los principios internacionales de ética, equidad de género, y respeto de los derechos de pueblos indígenas. Lo cual se ha logrado a través del reconocimiento de las metas no-financieras de **ENGIE** al 2030 hacia la sostenibilidad, así como a partir de la incorporación, en nuestras actividades, de los lineamientos y estándares internacionales de desempeño social.

Estos resultados logrados han impactado positivamente a 14 de los 17 Objetivos de Desarrollo Sostenible 2030 de Naciones Unidas, a 4 de las Normas de Desempeño Ambiental y Social de la Corporación Financiera Internacional, y a los 10 Principios de Ecuador.





## METAS NO-FINANCIERAS PARA 2030



### JUNTOS, GENERANDO BIENESTAR COMPARTIDO

**ENGIE** asume que el desarrollo sostenible contribuye a la capacidad del grupo para crear valor a largo plazo mediante el desarrollo conjunto de negocios sostenibles y la gestión adecuada de los riesgos no financieros.

Para esto, en el 2020, el Grupo planteó 19 metas no-financieras para el 2030, a fin de impulsar acciones concretas con metas claras en sostenibilidad en distintas áreas: equidad de género, salud y seguridad en el trabajo, altos estándares de ética en el desempeño del trabajo, mayor involucramiento con grupos de interés, reducción de emisiones de gases de efecto invernadero, descarbonización, cuidado del medio ambiente, biodiversidad y consumo de agua.

En este contexto, los resultados que se presentan en este Informe dan a conocer los avances de **ENGIE**, en el país, en la gestión de impactos sociales en las comunidades en donde se desarrollan, construyen y operan los proyectos, así como en nuestra contribución a favor de las localidades para impulsar su transición a la neutralidad de carbono en su consumo de energía.



# REQUERIMIENTOS SOBRE EL DESEMPEÑO

## AMBIENTAL Y SOCIAL

Nuestras actividades de intervención social están alineadas a las mejores prácticas y requerimientos internacionales en la materia. Nuestros planes, programas e iniciativas se construyen tomando en consideración las Normas de Desempeño Ambiental y Social de la Corporación Financiera Internacional, así como los Principios de Ecuador.

A partir de estas consideraciones hemos avanzado en la consolidación de herramientas consistentes para identificar oportunamente los impactos sociales, implementar asertivamente las medidas de prevención y mitigación de impactos negativos, así como de ampliación de impactos positivos, en todas las fases de desarrollo de nuestros proyectos: construcción, operación y mantenimiento, así como de cierre y desmantelamiento.









### OBJETIVOS DE DESARROLLO SOSTENIBLE

-  **01** Fin de la pobreza
-  **02** Hambre cero
-  **03** Salud y bienestar
-  **04** Educación de calidad
-  **05** Igualdad de género
-  **06** Agua limpia y saneamiento
-  **07** Energía asequible y no contaminante
-  **08** Trabajo decente y crecimiento económico
-  **09** Industria, innovación e Infraestructura
-  **10** Reducción de desigualdades
-  **11** Ciudades y comunidades sostenibles
-  **12** Producción y consumo responsables
-  **13** Acción por el clima
-  **14** Vida submarina
-  **15** Vida de ecosistemas terrestres
-  **16** Paz, justicia e instituciones sólidas
-  **17** Alianzas para lograr los objetivos



El cumplimiento a los requerimientos de desempeño social no sólo nos ofrece un reconocimiento dentro y fuera de la organización, sino también valiosas guías de orientación continuas para la mejora de nuestros procesos.

## NORMAS DE DESEMPEÑO

-  Evaluación y gestión de los riesgos e impactos ambientales y sociales
-  Trabajo y condiciones laborales
-  Eficiencia del uso de los recursos y prevención de la contaminación
-  Salud y seguridad de la comunidad
-  Adquisición de tierras y reasentamiento involuntario
-  Conservación de la biodiversidad y gestión sostenible de los recursos naturales vivos
-  Pueblos indígenas
-  Patrimonio cultural

## PROGRAMAS DE INTERVENCIÓN ENERGÍA

-  Disminución de huella de carbono
-  Democratización de energía limpia
-  Mejora de infraestructura comunitaria
-  Vinculación comunitaria y cohesión social
-  Fortalecimiento de capacidades
-  Acceso a agua potable

# EL PLAN DE GESTIÓN SOCIAL

## ENGIE MÉXICO



Nuestro modelo de intervención social permite instrumentar nuestro Plan de Gestión Social como el conjunto de técnicas y herramientas por medio del cual se establecen las interacciones sociales que permiten una integración exitosa de los activos de **ENGIE** en las dinámicas comunitarias preexistentes a su llegada.

No solamente como una gran herramienta que permite que esta integración sea lo más tersa y menos invasiva posible, sino además, y sobre todo, como un modelo de intervención social estratégico que proporciona las bases para que la participación de **ENGIE** en los contextos comunitarios, en los que tiene presencia, se convierta en una oportunidad para avanzar, del conocimiento y reconocimiento de las necesidades y carencias de los propios grupos; al reconocimiento de los impactos potencialmente negativos generados por la propia empresa, y la construcción de soluciones creativas que partan de las propias poblaciones y tengan, en todo momento, el empoderamiento de las mismas como el centro de la intervención.

Para alcanzar estos objetivos, el Plan de Gestión Social de **ENGIE México** se implemente a partir de cuatro ejes que interactúan permanentemente, a lo largo de todas las actividades. Estos son:

1. **Identificación y caracterización de las comunidades y grupos de interés**
2. **Comunicación social**
3. **Vinculación Comunitaria**
4. **Inversión Social**

# IDENTIFICACIÓN Y CARACTERIZACIÓN DE LAS COMUNIDADES Y GRUPOS DE INTERÉS



Por medio de la aplicación de herramientas participativas para el levantamiento de información en campo; así como del análisis de resultados y el cotejo con fuentes oficiales, **ENGIE busca explorar, de manera respetuosa y detallada, las principales características de los diferentes grupos de interés. Lo cual permite rescatar las particularidades presentes en la vida cotidiana de las poblaciones.**

Con la finalidad de optimizar los esfuerzos invertidos a tal efecto, y alinear la intervención de la empresa hacia componentes de la vida comunitaria en los que confluyan, las necesidades de la población, los intereses de la empresa, y las expectativas realistas de lograr cambios significativos; los análisis realizados buscan caracterizar a la población, principalmente, en torno a los siguientes tópicos:

 CAPACIDAD ECONÓMICA, INFRAESTRUCTURA PÚBLICA Y SERVICIOS	 ORGANIZACIÓN Y COHESIÓN COMUNITARIA	 CONOCIMIENTO SOBRE LA ACTIVIDAD DE ENGIE Y SUS ACTIVOS	 RELACIONAMIENTO CON LOS EQUIPOS RESPONSABLES
<ul style="list-style-type: none"> <li>• Capacitación de personal responsable de proporcionar servicios públicos a la población (educación, salud, entre otros)</li> <li>• Existencia o carencias de infraestructuras sociales básicas (educativa, salud, sanitaria, comunicaciones, entre otras)</li> <li>• Sectores económicos presentes</li> <li>• Índices de empleo, de informalidad y de ingreso</li> <li>• Sectores económicos relevantes en la región</li> </ul>	<ul style="list-style-type: none"> <li>• Autoridades y representaciones de la población</li> <li>• Grupos organizados y/o asociaciones civiles</li> <li>• Modelo de toma de decisiones y participación comunitaria (asambleas, reuniones por barrio o gremio, entre otras)</li> <li>• Participación en movilizaciones sociales o reivindicaciones de temas específicos</li> </ul>	<ul style="list-style-type: none"> <li>• Conocimiento sobre el sector energía, los retos y actividades realizadas</li> <li>• Conciencia sobre los riesgos relacionados con los diferentes activos (en general), así como con los activos vecinos a su población (en particular)</li> <li>• Relacionamiento directo con los activos (vecindad inmediata con instalaciones específicas; paso de infraestructuras de los diversos proyectos en espacios de aprovechamiento y/o de referencia comunitaria)</li> </ul>	<ul style="list-style-type: none"> <li>• Identificación de enlaces de la empresa</li> <li>• Conocimiento de canales de atención y resolución de quejas y dudas</li> </ul>

A partir de esto se realiza la caracterización de los diversos grupos de interés presentes en las zonas de influencia de nuestros activos. Con esta información, los planes de gestión social se adecuan de una manera mucho más atinada a las necesidades puntuales de la población, lo que repercute positivamente en un relacionamiento más eficiente, enfocado en la construcción de mayores beneficios para las partes relacionadas.

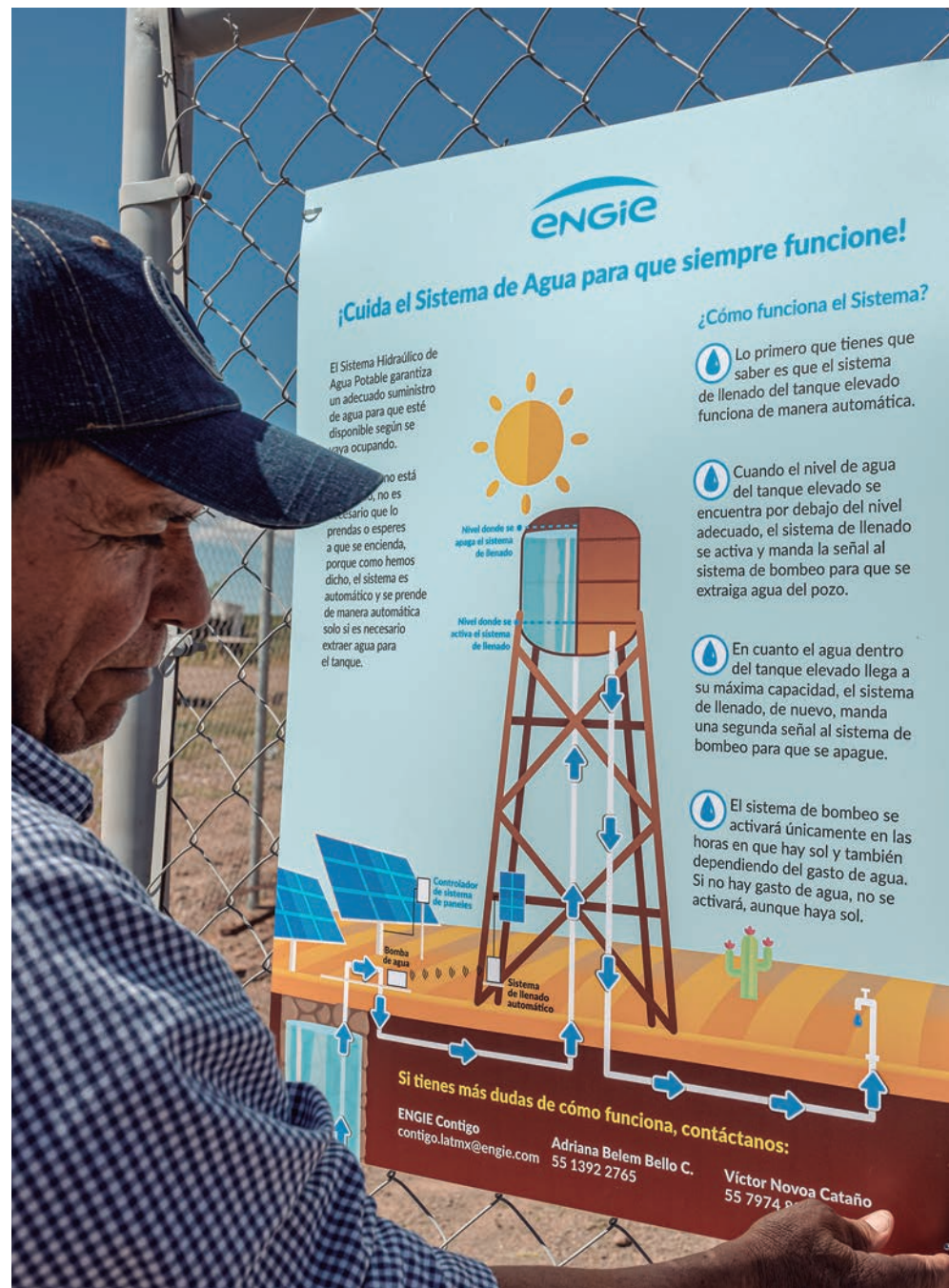


Una vez que se cuenta con una información detallada sobre las poblaciones, actores y grupos de interés relacionados con los diversos activos, **los esfuerzos de ENGIE se centran en favorecer una comunicación asertiva, basta y culturalmente pertinente respecto a la naturaleza de las actividades a realizar por parte del proyecto.** Acerca de sus implicaciones en el entorno de la población, así como las modificaciones que podrían inducir en su contexto y la manera en la que la empresa busca evitar dichas modificaciones. Finalmente, se definen los mecanismos de comunicación por medio de los cuales se transmitirá esta información.

De manera general, las comunicaciones se centran en los siguientes contenidos:



Características técnicas de los activos desarrollados y/o por desarrollar por parte de ENGIE.	Etapas o fases en la vida de los activos (desarrollo, construcción, operación y mantenimiento, desmantelamiento y abandono).	Riesgos relacionados con las diferentes fases en la vida de los activos.	Sistemas y mecanismos de seguridad implementados por la empresa para la gestión exitosa de los riesgos.
Posibles modificaciones generadas por el proyecto en el entorno medioambiental de la comunidad.	Posibles modificaciones generadas por el proyecto en la dinámica comunitaria de la población.	Las medidas de gestión implementadas para mitigar o compensar tales modificaciones, así como orientar el carácter de estas en resultados que sean favorables y/o aprovechables por parte de la población.	

Para alcanzar una mayor pertinencia de estas comunicaciones, así como un impacto favorable en la mayor parte de la población relacionada con los activos de **ENGIE México**, la empresa, en conjunto con un amplio grupo de aliados, genera una variedad de materiales y habilita canales de comunicación diversos. Esto con el fin de contar con canales adecuados, accesibles y comprensibles que garanticen su mejor comprensión de la información relacionada con los activos que resulte relevante en su día a día.





## ALGUNOS DE LOS MATERIALES Y CANALES HABILITADOS POR ENGIE MÉXICO SON:

 MATERIALES	 CANALES
<ul style="list-style-type: none"><li>• Folletería impresa y digital sobre las características e implicaciones de los activos</li><li>• Carteles informativos</li><li>• Presentaciones presenciales y guiones discursivos</li><li>• Videos informativos</li><li>• Animaciones sobre los procesos técnicos de cada proyecto</li><li>• Herramientas lúdico/didácticas</li><li>• Plataformas digitales con contenidos y cuestionarios de evaluación de retención</li></ul>	<ul style="list-style-type: none"><li>• Reuniones personales o con grupos menores a 5 personas</li><li>• Reuniones o asambleas informativas</li><li>• Distribución de materiales por medio de oficinas de autoridades locales</li><li>• Redes sociales</li><li>• Línea telefónica</li><li>• Línea de atención y grupos comunitarios en aplicaciones de mensajería digital</li><li>• Página web con secciones acceso abierto</li><li>• Secciones web con acceso dirigido a integrantes de localidades específicas</li></ul>

Con estas acciones, desde la experiencia de 25 años, creemos firmemente en la información como la herramienta prioritaria por medio de la cual establecer relaciones de equidad entre los diferentes actores relacionados con nuestros proyectos.



## VINCULACIÓN COMUNITARIA



La relación entre las partes no podrá ser plenamente reconocida como equitativa, en tanto no cuente con mecanismos que garanticen, de manera paralela, canales de comunicación que permitan a la población expresar de manera abierta, transparente y continua su posición respecto a los activos.

Es por esto que las actividades de vinculación comunitaria favorecen la escucha asertiva por parte de la empresa, con miras a integrar una comprensión mucho más integral del espacio social en el que desarrolla sus actividades, así como la toma de acciones necesarias para corregir los puntos en los que la población identifique y acuse una afectación que no es debidamente gestionada.

En este sentido, **ENGIE México** cuenta con un Sistema de Atención a Quejas, el cual permite, entre otros beneficios:

- Integrar en un solo proceso de gestión la totalidad de las preocupaciones manifiestas por los diferentes grupos de interés de **ENGIE México**
- Reconocer las particularidades inherentes a cada activo y actuar en consecuencia
- Favorecer una resolución expedita y sistemática de cada una de las comunicaciones
- Integrar un registro sistematizado y ágil de las comunicaciones recibidas de parte de los diferentes grupos de interés, así como de las resoluciones proporcionadas, lo que permite identificar áreas de oportunidad en un proceso de mejora continua



# INVERSIÓN SOCIAL

Con las actividades de comunicación social y vinculación comunitaria identificamos los efectos negativos que nuestra actividad es susceptible de generar en el entorno, y establecemos mecanismos de mitigación y compensación por medio de la comunicación asertiva, la escucha receptiva y la construcción de acuerdos en una relación tendiente a la equidad entre población y empresa.

Asimismo, para generar valor en beneficio de la población, **ENGIE México ha desarrollado un modelo de inversión social que evalúa tanto las necesidades de la población como la pertinencia de la solución, en términos de la sostenibilidad del modelo de intervención social que implementamos.**

Así, implementamos una metodología de evaluación que permite la toma de decisiones respecto a la procedencia o no procedencia de un proyecto de inversión social. Esta metodología se compone conforme a lo siguiente:

Alineación con los objetivos de Gestión Social de ENGIE México:				
Los proyectos deben de ser <b>estratégicos</b> , aportando soluciones que atiendan la raíz de los conflictos y necesidades de la población	Los proyectos deben ser <b>medibles</b> , esto es contar con objetivos claros y metas estructuradas en lapsos de tiempo claramente definidos; así como contar con un sistema de evaluación de desempeño	Deben de ser <b>sostenibles</b> , de forma que el beneficio generado se obtenga mediante un uso racional de los recursos con los que cuenta la población beneficiada, garantizando la continuidad del beneficio en el mediano y largo plazo	Deben trabajar desde una perspectiva de <b>multi-actor</b> , que permita generar sinergias entre los interesados orientadas a un fin común	Debe de estar <b>alineada</b> con los ejes de inversión Social de <b>ENGIE México</b>
Alineación con los programas de inversión social de ENGIE México				
2 ejes		6 programas		



## EJES DE INVERSIÓN SOCIAL

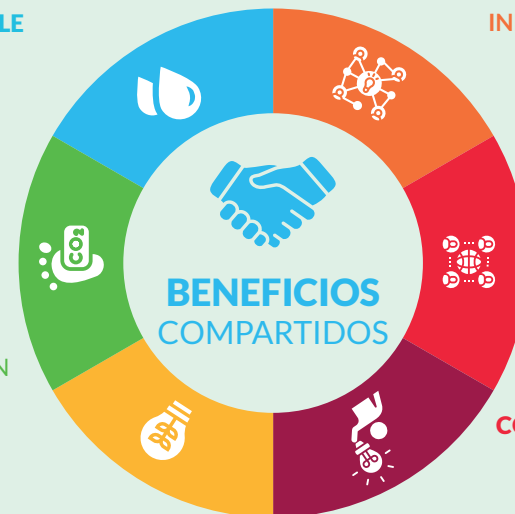


ACCESO A  
ENERGÍA LIMPIA



DESARROLLO  
SOCIAL SOSTENIBLE

ACCESO A  
AGUA POTABLE



MEJORA DE  
INFRAESTRUCTURA  
COMUNITARIA




VINCULACIÓN  
COMUNITARIA Y  
COHESIÓN SOCIAL

DISMINUCIÓN  
DE HUELLA  
DE CARBÓN

DEMOCRATIZACIÓN  
DE ENERGÍA LIMPIA

FORTALECIMIENTO  
DE CAPACIDADES



 <b>COBERTURA</b>	 <b>REDUCCIÓN DE INEQUIDADES:</b>	 <b>VINCULACIÓN CON LA AGENDA INTERNACIONAL DE DESARROLLO:</b>
<ul style="list-style-type: none"> <li>• <b>Cobertura total:</b> las soluciones propuestas deben de contar con una cobertura relevante en función del número total de beneficiados de cada iniciativa.</li> <li>• <b>Cobertura relativa:</b> al mismo tiempo, las soluciones deben de buscar impactar a la mayor parte de los integrantes de las comunidades en las que se desarrollan.</li> <li>• <b>Proporción de inversión:</b> finalmente, se debe de seguir un criterio de racionalidad respecto al uso de los recursos, buscando maximizar el número de personas beneficiadas por una unidad presupuestal base.</li> </ul>	<ul style="list-style-type: none"> <li>• Las iniciativas deben priorizar la <b>atención a grupos vulnerables</b>, así como su acceso de los beneficios generados mediante la implementación de dichas iniciativas, abonando con ello a disminuir las brechas entre los integrantes de un mismo grupo.</li> <li>• Las iniciativas deben de favorecer una <b>perspectiva de género</b>, orientada a reconocer las particularidades estructurales que cada género enfrenta en su entorno cotidiano, y buscar abonar a la construcción de una mayor equidad entre todos los integrantes del grupo.</li> <li>• Las iniciativas deben de abonar de manera consistente y sistemática a la <b>reducción de la desigualdad</b> en el acceso a servicios y/o oportunidades, entre los integrantes de las comunidades.</li> </ul>	<ul style="list-style-type: none"> <li>• Las iniciativas implementadas deben de encontrarse alineadas con los principios rectores de las <b>Normas de Desempeño de Ambiental y Social de la Corporación Financiera Internacional</b>, de forma que se garantice que las acciones efectuadas encuentren una resonancia favorable en el contexto internacional.</li> <li>• Las iniciativas deben de estar alineadas con los <b>Objetivos de Desarrollo Sostenible 2030</b> de la Organización de las Naciones Unidas. Con el fin de que los esfuerzos realizados aporten en el cumplimiento de las metas globales.</li> </ul>

## CRITERIOS DE SELECCIÓN



# COMPONENTES DEL PLAN DE GESTIÓN SOCIAL

## EN RESUMEN, EL PLAN DE GESTIÓN SOCIAL PERMITE:

- Desde el conocimiento profundo y objetivo de los actores y grupos de interés involucrados establecer canales y medios de comunicación asertivos que acorten la brecha entre los actores y la empresa,
- Implementar mecanismos permanentes que abonen al papel protagónico de los grupos de interés como agentes activos en un ecosistema compartido, estableciendo con ello una relación de equidad entre las partes.
- Definir e implementar, en conjunto, acciones que alineadas a las necesidades e intereses de ambas partes y permitan generar riqueza con el más amplio beneficio posible para todas las partes relacionadas, estableciendo con ello acciones sostenibles, enfocadas en el largo plazo, articuladas sobre el eje de la participación protagónica de los actores locales.



# PLAN DE GESTIÓN SOCIAL (PGS)

## COMPONENTES DEL PLAN DE GESTIÓN SOCIAL

1

PROGRAMA DE  
VINCULACIÓN  
COMUNITARIA  
(PVC)

2

PROGRAMA DE  
COMUNICACIÓN  
SOCIAL  
(PCS)



3

CARTERA  
DE INVERSIÓN SOCIAL  
(CIS)

# LAS COMUNIDADES CON LAS QUE INTERACTUAMOS



Estos 25 años de **ENGIE** en México han representado la oportunidad de ampliar continuamente la zona de influencia de nuestros activos, así como la oportunidad de colaborar con más poblaciones por todo el país.

Al día de hoy, con **24 activos en operación**, tenemos la oportunidad de relacionarnos con un total de **379 localidades**, en un total de **117 municipios**,

**distribuidos en 22 de los 32 estados del territorio nacional, sumando un total de casi 22 millones de mexicanos** que habitan, transitan o utilizan un territorio que, de alguna u otra manera, se relacionan con la presencia de **ENGIE** en nuestro país.

La amplia diversidad de las soluciones en materia de energía que operamos en México nos permite

tener presencia con una amplia gama de grupos poblacionales, teniendo contacto lo mismo con localidades de menos de 10 habitantes (en los estados de Campeche, Chiapas, Tamaulipas, Tlaxcala y Yucatán) que, con colonias del municipio de Ecatepec de Morelos, en el Estado de México, el municipio más poblado del país, y uno de los de mayor densidad poblacional en el territorio nacional.





Nuestra presencia es relevante lo mismo en localidades rurales que en localidades urbanas. Por lo general, los activos de distribución de gas natural se concentran en localidades urbanas (incluyendo algunas de las principales zonas metropolitanas), mientras que los activos de las líneas de negocios renovables y transporte de gas natural se ubican mayormente en localidades rurales.

**Justamente, y derivado de las dinámicas comunitarias propias de cada uno de estos contextos, es en las localidades rurales en las que contamos con presencia, en las que se alcanza un mayor nivel de vinculación y colaboración con la población.**

En total, contamos con presencia en 269 localidades rurales (menores a 2,500 habitantes) en todo México. Así como en 37 localidades urbanas o suburbanas con poblaciones menores a los 15,000 habitantes. Estos son los contextos en los que se alcanza un relacionamiento más profundo. En su conjunto, estas localidades rurales y suburbanas concentran cerca de 618,500 habitantes, quienes conforman el grupo poblacional protagónico en nuestros acercamientos.

## NUESTROS ALIADOS, NEGOCIO A NEGOCIO

### COMPRENDER LA PLURALIDAD PARA CONSTRUIR LA EQUIDAD

Concentrando la mirada en las localidades rurales y suburbanas, la línea de negocios con mayor incidencia en este contexto es la de transporte de gas natural. A través de los cerca de 1,500 kilómetros de sistemas de transporte, se establece relación con 278 localidades, en 53 municipios, de 10 entidades federativas. En su conjunto, las 278 localidades integran a cerca de 550,000 habitantes.

Por su parte, las 6 plantas fotovoltaicas operadas en México nos brindan la oportunidad de relacionamiento con 14 localidades, en 7 municipios, dentro de 6 entidades federativas. Esto concentra un total de 56,550 habitantes.

Finalmente, la operación de las fases 3 y 4 del Parque Eólico Tres Mesas, en las inmediaciones de Ciudad Victoria, nos permite establecer vínculos con cerca de 4,200 habitantes, en 7 localidades de los municipios de Llera de Canales y Casas, en el estado de Tamaulipas.

El mayor número de las localidades se concentran en la zona de influencia directa de los activos, un total de 182 localidades, en comparación con 75 localidades ubicadas en la zona núcleo, y 49 localidades en zona indirecta.

La mayor parte de la población se concentra en las localidades de la zona de influencia indirecta, con 405,175 habitantes. En comparación con los 117,075 residentes de las localidades en zona núcleo, y los 96,198 habitantes de la zona directa.

Lo anterior, es resultado de la mayor concentración poblacional en localidades suburbanas, a distancias medias respecto de los activos. Así como, de una gran presencia de caseríos y localidades de población dispersa en las inmediaciones de los activos.





## 25 AÑOS COMO TESTIGOS DE LA DIVERSIDAD



En su conjunto, las 306 localidades con las que nos relacionamos de una manera más integral, representan una muestra de la diversidad que compone México. Lo mismo a nivel de distribución por edades, que en términos de género e incluso, de los diversos pueblos indígenas que nutren y dan forma a las múltiples identidades de nuestro país.

En términos generales, las mujeres representan el 50.69% de la población vecina de nuestros activos. Este porcentaje cambia ligeramente entre las poblaciones rurales vecinas de los activos de energías renovables, en las que las mujeres representan cerca del 52% de la población. En los activos de transporte de gas natural, con mayor incidencia en contextos suburbanos, las mujeres constituyen apenas poco más del 50.06% de la población.

Madres de familia, líderes comunitarias, productoras agrícolas o profesionistas, las mujeres participan de manera activas, y constantemente protagónica, en los proyectos de inversión social diseñados e implementados en conjunto. Son precisamente las mujeres las que apoyan en el diagnóstico de

las necesidades de la comunidad y lideran de manera entusiasta la implementación de las inversiones definidas.

Respecto a la distribución por grupos de edad, casi dos terceras partes de la población (63%) se encuentran en el rango entre los 15 y los 60 años. Es decir, en las etapas de la vida con mayor participación en la actividad económica, así como en los procesos de organización comunitaria. En general, nos relacionamos con localidades jóvenes. Menos del 10% de los habitantes de las localidades representan población mayor a 60 años, mientras que el 27% se compone de población de 0 a 14 años de edad.

Sobre este tema, representa un caso de excepción el de las localidades vecinas del Parque Eólico las Tres Mesas, en Llera de Canales, Tamaulipas, en donde, si bien el grueso de la población (54%) se ubica en el grupo entre 15 y 60 años, el grupo de mayores de 60 años presenta un margen visiblemente mayor que el observado en otros activos. Asimismo, la población menor a 15 años representa poco menos del 25%.



Respecto a la pertenencia de la población a los diferentes pueblos indígenas de nuestro país, es importante destacar que aun cuando en su conjunto, la presencia de esta población respecto al total de los habitantes en las localidades con quienes nos relacionamos no representa una proporción destacada. Apenas dos de cada 100 de los habitantes de las localidades vecinas a nuestros activos se identifican a sí mismos como integrantes de algún pueblo indígena, muy por debajo del 10.45% representado por la media nacional. Esto no implica que su presencia sea menos relevante, ni menos enriquecedora para la relación establecida en conjunto.

Mam, Maya, Náhuatl, Mixteco, Mazateco, Zapoteco, Mazahua y Hñahñu son los principales pueblos indígenas con los que tenemos la oportunidad de establecer algún tipo de interacción.

Caso aparte, en este tema, es el representado por las localidades relacionadas con el Sistema de Transporte de Gas Natural Energía Mayakán, entre los estados de Tabasco, Chiapas, Campeche y Yucatán, en la Península de Yucatán. Este proyecto cuenta con una amplia presencia y relacionamiento con el pueblo maya, ya que más de 375,000 vecinos, cerca del 17% de los habitantes de las localidades con las que nos relacionamos, se reconocen a sí mismos como Mayeros. Esto es, como partícipes, a la vez que guardianes de la tradición de su pueblo. Diversas localidades de los municipios de Calkiní, en el estado de Campeche; y de Uayma, Dzitas, Tinum, Umán y Valladolid, en el estado de Yucatán presentan poblaciones indígenas superiores al 60%.





# DEFINIENDO JUNTOS EL CAMINO A SEGUIR

A PARTIR DE LA IMPLEMENTACIÓN DE NUESTRO MODELO DE INTERVENCIÓN SOCIAL, DESTACAN LOS SIGUIENTES RESULTADOS:



41% de las localidades consideraron el **acceso al agua potable** como la necesidad prioritaria a resolver en su comunidad;



36% prioriza la necesidad de **fortalecer y consolidar el tejido comunitario** al interior de la localidad y en su relación con actores externos;



13% considera a **la mejora y fortalecimiento de los servicios y las infraestructuras** existentes como su principal necesidad comunitaria.

Por otra parte, la mayor parte de los habitantes de las localidades destacaron el **acceso a fuentes de energía limpias (21.93%)**, la **disminución de la huella del carbono (21.86%)**, y la certeza en el **acceso al agua potable (15.52%)**, como los principales retos a hacer frente de manera conjunta: empresas, gobiernos y población.



# RESULTADOS

## 2020 - 2022



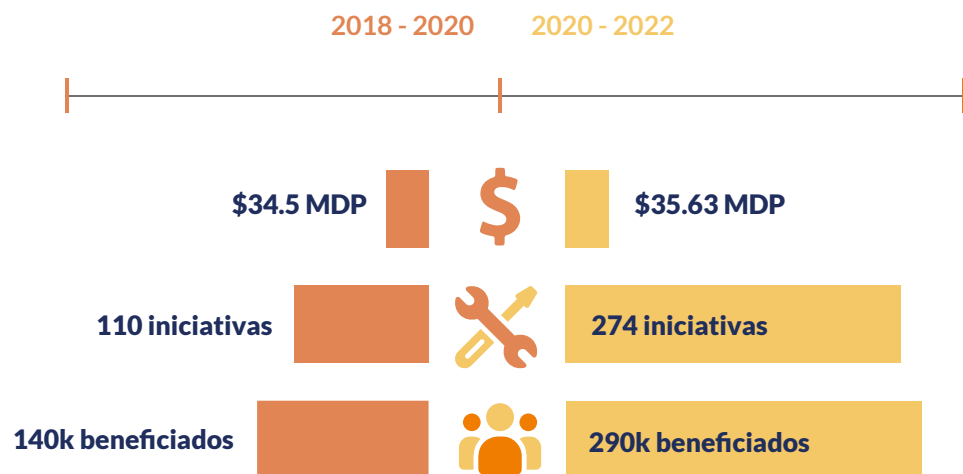
### MÁS ALLÁ DE LOS NÚMEROS

La actualización constante de nuestro modelo de inversión social nos ha permitido, desde el último Informe de Responsabilidad Social de la empresa, incrementar sustancialmente nuestro nivel de incidencia en las localidades vecinas, a la vez que alcanzar un mayor nivel de impacto, en beneficio de nuestros grupos de interés y aliados.

De esta manera, en el periodo reportado implementamos un total de **274 iniciativas de intervención comunitaria**, invirtiendo un presupuesto de **\$35.63 millones de pesos**, en beneficio de más de **290,000 habitantes**, distribuidos en **141 localidades**, en **48 municipios de 21 entidades federativas**.



En este sentido, revisando el impacto de nuestra intervención comunitaria en este periodo, observamos un incremento sustancial en los principales indicadores, respecto a los resultados reportados en el periodo inmediato anterior:



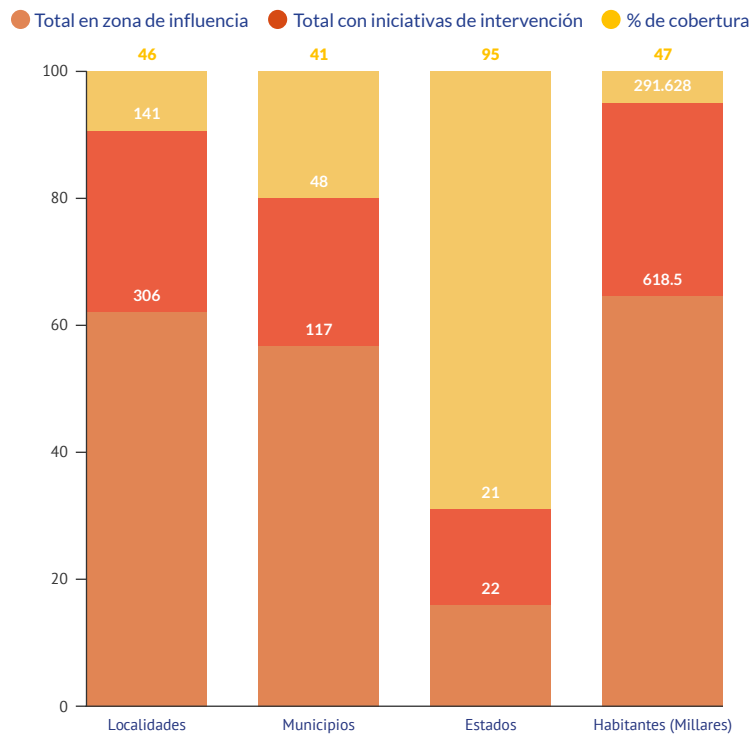
Si bien es importante notar la diferencia entre los resultados de ambos periodos, también es importante señalar que, en su conjunto, con los resultados reportados en este informe, se alcanza un total acumulado de 384 iniciativas, \$70 millones de pesos, y casi 430,000 beneficiados, en el periodo conjunto de 2018 a 2022.



Asimismo, se observa un incremento relevante en el nivel de cobertura general de nuestras actividades de intervención comunitaria.

Entre las localidades con las que nos relacionamos, alcanzamos cobertura con iniciativas de intervención comunitaria en casi el 46% de las localidades en las que tenemos presencia operativa. Esto es, abarcando el 41% de los municipios incluidos en nuestras áreas de influencia, y prácticamente la totalidad de los estados del territorio nacional con activos de **ENGIE**.

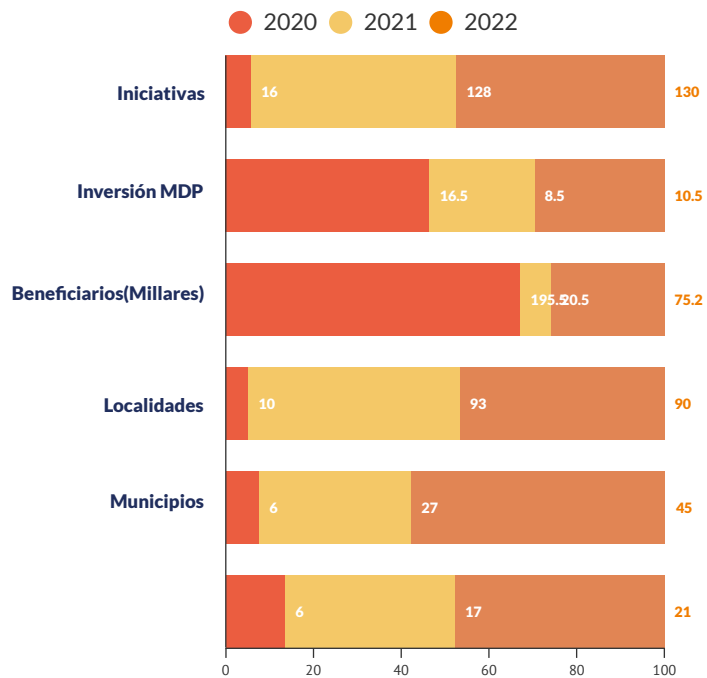
En conjunto, con las 274 iniciativas realizadas, impactamos, generamos beneficios, en menor o mayor medida, a favor de 4 de cada 10 habitantes de las localidades rurales y suburbanas en nuestras zonas de influencia.



# RESULTADOS AÑO POR AÑO EN EL PERIODO REPORTADO

El periodo reportado en este informe está marcado por diversas coyunturas tales como la pandemia por COVID-19. Por esta razón, tanto la distribución de los recursos invertidos, como los beneficios generados se adaptaron en función de las necesidades y contexto de las comunidades locales.

En este sentido, la distribución de las acciones a lo largo de los años se resume conforme a lo siguiente:



Como se puede ver, se ha tenido un progreso sostenido, no solamente en el número de beneficiados, sino en la distribución de la intervención entre los diversos grupos de interés con los que nos relacionamos.

Es importante considerar que los recursos financieros casi se duplicaron en el 2020, por las iniciativas que se impulsaron en el marco de la pandemia COVID-19.



# RESULTADOS DISTRIBUIDOS

## POR PROGRAMA DE INVERSIÓN SOCIAL DE ENGIE

Tal como se manifestó en la edición anterior del Informe de Responsabilidad Social (2018 - 2020), desde enero de 2018, la estrategia de intervención comunitaria de ENGIE México definió 2 Ejes de Inversión Social, así como 6 Programas de Intervención Comunitaria.

- **Eje 1: Acceso a energía limpia**
  - Programa de acceso a agua potable
  - Programa de disminución de huella de carbono
  - Programa de socialización de energías limpias
- **Eje 2: Desarrollo Social Sostenible**
  - Programa de mejora de infraestructura comunitaria
  - Programa de vinculación comunitaria y cohesión social
  - Programa de fortalecimiento de capacidades



### DISTRIBUCIÓN DE INICIATIVAS POR PROGRAMA DE INVERSIÓN SOCIAL DE ENGIE

	Acceso a agua potable	Disminución de huella de carbono	Acceso a energías limpias	Mejora de infraestructura	Vinculación y cohesión social	Fortalecimiento de capacidades
<b>Beneficiarios</b>	1.16%	2.62%	4.15%	5.80%	85.11%	1.16%
<b>Inversión MXN</b>	10.66%	7.28%	16.56%	23.13%	34.71%	7.65%
<b>Iniciativas</b>	6.18%	5.62%	33.71%	14.04%	28.65%	11.80%

# ATENDIENDO LAS NECESIDADES DEFINIDAS EN CONJUNTO

Como señalamos líneas arriba, el modelo de intervención social permite incrementar el impacto positivo de las intervenciones en la medida en que parte de la construcción de un lenguaje común y la reducción de la brecha existente entre empresa y población.

Las principales problemáticas diagnosticadas en conjunto con los integrantes de las comunidades fueron atendidas mediante las siguientes iniciativas:

- **Prioridad 1: Problemas de acceso a agua potable**
  - Se implementó un total de 11 iniciativas, con un incremento progresivo (1 en 2020, 4 en 2021 y 6 en 2022), que impactan en menor o mayor medida a resolver la necesidad de la población por contar con fuentes de agua potable seguras, higiénicas, accesibles y sostenibles en el mediano o largo plazo.
  - En su conjunto, se destinó un monto cercano a los \$3.5 millones de pesos a estas iniciativas.
- **Prioridad 2: Reconstrucción de la cohesión social y el tejido comunitario**
  - Un total de 51 iniciativas (5 en 2020, 13 en 2021 y 32 en 2022) impactaron de manera directa y/o indirecta en soluciones que favorecen una mejor integración al interior de los grupos de interés relacionados, así como relaciones asertivas entre las poblaciones y actores externos, incluyendo a **ENGIE**.
  - En su conjunto, se destinó un estimado de \$11 millones de pesos en torno a estas iniciativas.
- **Prioridad 3: Mejora en la oferta de servicios e infraestructura**
  - En total, se implementaron 25 iniciativas para fortalecer las capacidades de las localidades respecto a la oferta de servicios en beneficio de la población (2 en 2020, 10 en 2021 y 12 en 2022).
  - En su conjunto, estas iniciativas canalizaron un total de \$7.4 millones de pesos para la atención de estos problemas.



Respecto al interés de la población por encontrar soluciones en torno al reto que representa la crisis climática. En el periodo reportado se llevó a cabo un total de 40 iniciativas enfocadas a disminuir la huella de carbono representada por las actividades cotidianas de las poblaciones.

En este sentido, se aplicó un presupuesto de los \$6 millones de pesos en el desarrollo de sistemas e instalaciones que permitan a las localidades hacer un uso más eficiente de la energía, así como de aprovechar recursos naturales para satisfacer los requerimientos energéticos relacionados con sus actividades cotidianas.

Se implementan sistemas de bombeo solar, luminarias solares, abastecimiento de energía solar para instalaciones comunitarias, tales como molinos, instalaciones educativas, instalaciones deportivas y recreativas. Asimismo, se instalan sistemas distribuidos de almacenamiento de agua pluvial, lo que ayuda a disminuir la energía eléctrica utilizada para bombes desde pozos profundos, así como la energía eléctrica y/o mecánica requerida para el transporte del agua desde el punto de extracción hasta las tomas domiciliarias, disminuyendo en ambos casos las emisiones de gases de efecto invernadero asociadas.



## APOYO EN LA PANDEMIA COVID-19

Como hemos comentado, en el periodo reportado, la pandemia por COVID-19 representó un caso sin precedente para gobiernos, comunidades y empresas, invitando a los unos y los otros a unir esfuerzos para fortalecer las capacidades de los grupos más afectados, las poblaciones más vulnerables y los grupos de personas con necesidades especiales; para atender de manera exitosa los retos relacionados con esta crisis, sin precedentes para las actuales generaciones.



Entre 2020 y 2021, la mayor parte de los recursos financieros del área se destinaron a instituciones de salud, médicos, enfermeras, así como a las poblaciones de nuestras comunidades vecinas para apoyarlos en sus esfuerzos de resiliencia para regresar a la forma de vida que tenían antes de la pandemia:

- 27,000 profesionales de la salud entre médicos, enfermeras, enfermeros y personal de ambulancias recibieron trajes de seguridad y equipo de protección médica.
- 99 cápsulas para transportar de manera segura a pacientes.
- 66,000 despensas alimentarias para apoyar a 11 mil familias durante tres meses.
- 7,259 trajes de seguridad sanitaria para médicos, enfermeras y enfermeros.
- 56 talleres para la implementación de barreras de bioseguridad para prevención de contagios en entornos domésticos y comunitarios.
- 3 talleres de alimentación y nutrición para fortalecimiento del sistema inmunitario y prevención de contagios.
- Remodelación de un Centro de Salud Comunitario para atender a la población, respetando medidas de seguridad.
- Campaña de comunicación en más de 100 localidades, para socializar las medidas de seguridad sanitaria necesarias para evitar contagios, así como los canales de atención oficiales.
- +100 jornadas para la desinfección y limpieza de espacios comunitarios



El Programa de Solidaridad con México logró en tiempo récord, sumarse al combate del COVID-19 en los momentos más complejos de la contingencia sanitaria para salvar vidas y cuidar de los grupos vulnerables en el país. De los \$15 millones de pesos destinados por ENGIE México para atender la emergencia, \$4.7 millones fueron ejercidos durante el periodo integrado en el presente reporte, de julio 2020 a diciembre de 2021.



## UNIDAD DE NEGOCIOS GLOBAL DE ENERGÍAS RENOVABLES

Por lo que respecta a la línea de negocios de renovables, realizamos un total de 82 iniciativas, en beneficio de las 21 localidades relacionadas con estos activos. Con estas acciones, alcanzamos el relacionamiento con todas y cada una de las poblaciones vecinas.

Invertimos cerca de \$16.5 millones de pesos, en beneficio de más de 37,000 habitantes distribuidos en las localidades mencionadas.



# PROGRAMA DE PASTOREO DE OVINOS

## PROGRAMA DE INTERVENCIÓN ENGIE:



Vinculación comunitaria y cohesión social



Fortalecimiento de capacidades

## ODS QUE IMPACTAMOS:



ODS 2: Hambre cero



ODS 17: Alianzas para lograr los objetivos

En el contexto de los proyectos que ocupan grandes superficies de tierra, como los parques eólicos o solares, una de las principales preocupaciones de las poblaciones vecinas, es la posibilidad de seguir teniendo acceso a esos espacios para el desarrollo de sus actividades productivas.

Por motivos de seguridad, durante la etapa de construcción de los proyectos, las comunidades ven limitado su acceso a la tierra en donde se aloja la infraestructura de los aerogeneradores o celdas fotovoltaicas, así como a las áreas aledañas, debido a la movilidad de los equipos de construcción.

No obstante, la planta fotovoltaica Nueva Xcala, en los estados de Tlaxcala e Hidalgo, presentó la innovación de un programa de aprovechamiento mixto sin precedentes a nivel nacional. En 2021, una vez concluida la etapa de construcción, **ENGIE** inició con la implementación exitosa del Programa de Pastoreo de Ovinos, el cual proporciona beneficios tanto a los productores ganaderos de la región como a la operación de la planta solar.



Por un lado, los ganaderos tienen la posibilidad de que más de 500 ovinos ingresen diariamente, de manera segura, a los predios en donde se ubican las celdas fotovoltaicas, con el propósito de aprovechar al 100% los pastos para la alimentación de su ganado. Por otro lado, **ENGIE** garantiza que la vegetación se mantenga en los límites de altura requeridos para el correcto funcionamiento de los paneles solares.

De esta manera, **ENGIE** reafirma nuestra convicción de que es posible la consolidación de relaciones sólidas, de largo plazo y de valor compartido a partir del reconocimiento de los impactos, la responsabilidad de mitigar aquellos que son negativos, y la determinación de ampliar los positivos. Con este Programa, se ha logrado que los grupos de interés involucrados reconozcan los beneficios que les otorgamos mediante la alimentación de sus ganados y la generación de ahorros económicos en sus actividades agropecuarias.





# SISTEMAS FOTOVOLTAICOS PARA EL BOMBEO DE AGUA EN LAS COMUNIDADES

## PROGRAMA DE INTERVENCIÓN ENGIE:

 Acceso a Agua potable



+190

Páneles instalados

## ODS QUE IMPACTAMOS:



ODS 12: Agua limpia y saneamiento



ODS 17: Alianzas para lograr los objetivos



1900

Beneficiarios directos



## COMUNIDADES IMPACTADAS

2

En el estado  
de Sonora

2

En el estado  
de Chihuahua

1

En el estado  
de Tamaulipas

Como parte de la intervención comunitaria de las Plantas Solares Fotovoltaicas Abril, en Sonora y Villa Ahumada, en Chihuahua, así como del Parque Eólico Tres Mesas, en Tamaulipas, destinamos una inversión cercana a los \$1.9 millones de pesos, para la implementación del Programa de Acceso a Agua Potable. Con ello hemos logrado que más de 1,900 personas cuenten con acceso regular a agua potable, a partir de la energización de sistemas de bombeo por medio de energías renovables y talleres de concientización sobre el uso responsable del agua.

Con estas inversiones **garantizamos el acceso a agua potable de las comunidades rurales** mediante el uso de energía solar para poner en funcionamiento sus sistemas de bombeo y almacenamiento de agua.

**Generamos la disponibilidad de recursos económicos adicionales**, que ya no son usados para el pago de la factura eléctrica, para que la comunidad los destine a otras prioridades de desarrollo social, ya que entre el 80% y el 97% de la energía requerida por los sistemas de bombeo será suministrada por los sistemas de generación fotovoltaica instalados.

**Impulsamos la transición a cero emisiones de carbono**, mediante el uso de energías renovables para el consumo de agua potable en los hogares, escuelas, clínicas de salud, y espacios comunitarios de las comunidades.

¡Orgullosamente hemos puesto a disposición de los habitantes de comunidades que no contaban con acceso a agua potable, 75 kWh de capacidad instalada de energía solar, lo que se traduce en una producción anual de 122 MWh, así como la reducción de 60 toneladas emisiones de CO<sub>2</sub> anualmente!



# UNIDAD DE NEGOCIOS

## GLOBAL DE REDES

### TRANSPORTE DE GAS NATURAL

El transporte de gas natural representa una de las líneas de negocio más robustas para nuestra presencia en México. Por medio de los cerca de 1,500 kilómetros que componen nuestra red entre el centro, occidente y sureste del territorio nacional, tenemos la oportunidad de relacionarnos con cerca de 278 localidades.

En el periodo reportado impulsamos un total de 153 iniciativas, en beneficio de 90 localidades. En 25 municipios, de los estados de Aguascalientes, Guanajuato, Jalisco, Querétaro y San Luis Potosí, en la zona centro – occidente. Así como, en Campeche, Chiapas, Tabasco y Yucatán, al sureste del país.





Gracias a estas iniciativas, alcanzamos un total de 16,000 beneficiados, con una inversión acumulada de \$10.35 millones de pesos.










# PROGRAMA “ALIMENTOS PARA SIEMPRE” UN ESFUERZO CON JUNTO PARA ALCANZAR LA SOSTENIBILIDAD ALIMENTICIA

## PROGRAMA DE INTERVENCIÓN ENGIE:

-  Acceso a Agua potable
-  Disminución de huella de carbono
-  Vinculación comunitaria y cohesión social
-  Fortalecimiento de capacidades

## ODS QUE IMPACTAMOS:

-  ODS 2: Hambre cero
-  ODS 5: Igualdad de género
-  ODS 8: Trabajo decente y crecimiento económico
-  ODS 12: Producción y consumo responsables
-  ODS 17: Alianzas para lograr los objetivos

En 2016, con algunas vecinas de las localidades relacionadas con el Sistema de Transporte de Gas Natural Ramones II Sur se inició una iniciativa de capacitación para la instalación y uso de huertos de traspatio y otras ecotecnologías que les permitieran disminuir el gasto familiar en alimentación, mediante el aprovechamiento racional de los recursos con los que cuentan en su entorno inmediato.



212

Productoras participantes



1000

Beneficiarios directos



2000

Beneficiarios indirectos



20

Localidades impactadas  
en Guanajuato

Comenzaron como un grupo de menos de 50 mujeres, dispersas en 10 localidades de los municipios de San Diego de la Unión y San Luis de la Paz. Comenzaron aprendiendo un poco de los instructores y aliados que, de la mano de **ENGIE**, se acercaron para compartir con ellas lo que sabían al respecto. Comenzaron, sobre todo, aprendiendo más, mucho más de ellas y entre ellas mismas, de sus retos y sus logros. Así como, de la manera en que logran enfrentar cada día con la convicción de construir las mejores oportunidades a su alcance para ellas y sus familias.

En julio de 2020, de la mano de nuestro aliado Educampo, responsables de dar un acompañamiento técnico a la aventura que, en ese entonces, estas 100 mujeres habían decidido emprender con el apoyo de la empresa.

Hoy, después de 6 años de compartir trabajos y saberes. Después, sobre todo, de interminables jornadas de paciencia, la iniciativa se convirtió en el **Programa Alimentos para Siempre** que integra a un total de 212 productoras, quienes trabajan, en conjunto, una superficie superior a los 3,400 metros cuadrados de tierras productivas, distribuidas en 134 huertos a cielo abierto y 12 invernaderos de uso familiar y/o comunitario.

Son 212 familias, repartidas en 20 localidades de los municipios de San Diego de la Unión, San Luis de la Paz, San Miguel de Allende y Apaseo el Grande, quienes con esfuerzo han logrado producciones anuales por encima de las 46 toneladas. Producciones que, al ser dirigidas principalmente al autoconsumo, permiten subsidiar, en promedio, entre el 25% y el 30% del gasto familiar en su alimentación.

Con 6 años de experiencia, las participantes de la iniciativa pueden sentirse orgullosas de generar, con su esfuerzo, un valor comercial superior a los \$1.3 millones de pesos cada año. Por lo que el reto para los próximos años será llegar a comercializar parte de su producción, con la finalidad de generar un valor mayor para sus familias.

Hoy, después de 6 años, queda claro que las integrantes de la iniciativa alcanzarán, sin duda, esta nueva meta.





# CINE ITINERANTE: TARDES DE CINE ENGIE CONTIGO



## PROGRAMA DE INTERVENCIÓN ENGIE:



Vinculación comunitaria y cohesión social



Socialización de las energías limpias



**1000**

Beneficiarios directos

## ODS QUE IMPACTAMOS:



**ODS 7:** Energía asequible y no contaminante



**ODS 17:** Alianzas para lograr los objetivos



## COMUNIDADES IMPACTADAS

**1**

En el estado  
de Aguascalientes

**24**

En el estado  
de Guanajuato

**4**

En el estado  
de Jalisco

**1**

En el estado  
de Querétaro

**10**

En el estado  
de San Luis Potosí

Las poblaciones vecinas del Sistema de Transporte de Gas Natural (STGN) de Gasoductos del Bajío y Ramones II Sur disfrutaron la experiencia de contar con funciones de cine, totalmente gratuitas, sostenibles y seguras en sus propias comunidades, gracias a la alianza entre ENGIE México y "Cine Móvil Toto".

Durante casi dos meses, niñas, niños y adultos de 40 localidades en los estados de Aguascalientes, Guanajuato, Jalisco, Querétaro y San Luis Potosí, recibieron la visita de la **“Totoneta”**: una camioneta equipada con un techo de paneles solares que aprovecha sus traslados, para llegar a las comunidades, para generar la energía eléctrica limpia, renovable y sin huella de carbono, mediante la cual opera un sistema de proyección que pone las producciones de cine mexicano al alcance de las comunidades más remotas de nuestro país.

Del mismo modo, las niñas y niños de las localidades participaron de la experiencia de generar energía limpia, gracias a los **bicigeneradores** con los que cuenta Cine Móvil Toto, por medio de los cuales se genera la energía que permite la reproducción del audio durante las funciones de cine. Gracias a la participación entusiasta de los habitantes, se generaron más de 35,000 watts de energía limpia dentro de las mismas funciones, las cuales, aunadas a los cerca de 50,000 watts generados por los paneles solares de la “Totoneta” y utilizados en las 40 funciones, representan cerca de 85 kWh de energía limpia generada de manera sostenible y aprovechada en beneficio de la población, lo que permitió evitar la emisión de casi 50 kg de gases de efecto invernadero.

En total, casi 2,500 vecinos de 30 localidades participaron de la experiencia del cine contribuyendo a la **apropiación y rescate de los espacios públicos de cada comunidad y favoreciendo el fortalecimiento del tejido social como principal defensa frente a las complicadas condiciones de inseguridad prevalientes en la región.**

Para la mayor parte de los asistentes, esta experiencia ha representado su primera oportunidad de participar en una función de cine como experiencia comunitaria o, incluso, familiar, ya que las condiciones de aislamiento geográfico e inseguridad en las que se encuentran hacen muy complicado su asistencia a funciones de cine comercial regular.



Con esta actividad, los equipos de **ENGIE** aprovecharon la convocatoria de estas funciones para conversar con los habitantes de las comunidades vecinas de los proyectos, acerca de las características y objetivos de los activos, así como acerca del compromiso activo de **ENGIE** con el cumplimiento de los Objetivos de Desarrollo Sostenible de la Agenda 2030 de la Organización de las Naciones Unidas.

## DISTRIBUCIÓN DE GAS NATURAL

En su conjunto, desde la línea de negocios de distribución de gas natural, así como desde los esfuerzos corporativos orquestados desde nuestras oficinas centrales, canalizamos \$8.8 millones de pesos, en un total de 39 iniciativas en beneficio y colaboración con 29 entidades de la sociedad civil y/u organismos gubernamentales a lo largo y ancho del territorio nacional. De la mano de estos aliados, cofinanciamos estas iniciativas que permitieron aportar valor a cerca de 238,000 personas.

Por otra parte, hoy en día, y con el propósito de reconocer profundamente a todas las localidades vecinas, de todos nuestros activos, los proyectos en desarrollo de las redes de distribución de gas natural cuentan con evaluaciones de impacto social.

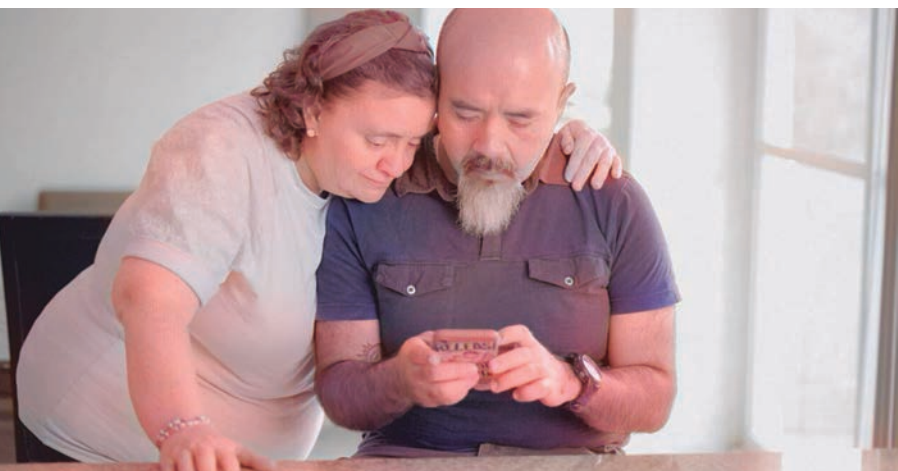
A partir de estos análisis, y siendo congruentes con las prácticas y experiencias obtenidas de nuestro relacionamiento con el resto de las comunidades en los activos que tiene la empresa en México, se están definiendo las particularidades de los planes de gestión social.

Estas poblaciones representan un reto para **ENGIE** ya que son las que cuentan con alrededor de 100,000 habitantes, con necesidades de desarrollo social sostenible y problemáticas sociales propias de los contextos de ciudades.





# COLABORACIÓN CON FUNDACIÓN INCLÚYEME



Fundación Inclúyeme A.C. es una asociación civil mexicana, con amplia experiencia en un trabajo integral e integrador, orientado a favorecer la inclusión dentro de la sociedad de población con diversos tipos de discapacidad intelectual.

## PROGRAMA DE INTERVENCIÓN ENGIE:



Fortalecimiento de capacidades

## ODS QUE IMPACTAMOS:



**ODS 4:** Educación de calidad



**ODS 8:** Trabajo decente y crecimiento económico



**ODS 17:** Alianzas para lograr los objetivos

## COMUNIDADES IMPACTADAS



40

Grupos de adultos con discapacidad intelectual  
en la Ciudad de México



1900

Beneficiarios directos

Por medio de una inversión de **ENGIE** de \$1 millón de pesos, financiamos un total de 54 actividades y talleres, desarrollados durante el 2022.

En total, se logró alcanzar la cifra de 589 participantes en los talleres. Adicional a ello, es relevante enfatizar el impacto indirecto que las actividades tienen en las familias y otros grupos de pertenencia de los participantes.

Se implementaron 8 talleres de formación laboral y habilidades para la vida adulta, 1 taller productivo permanente de maquila, 3 grupos de consolidación de la autonomía, así como 42 grupos de acompañamiento social y emocional para favorecer la integración de la población en su entorno, de manera integral y productiva.



## RETOS POR ENFRENTAR



Los resultados alcanzados en conjunto con las comunidades que nos albergan se encuentran integrados en el centro de los festejos por los 25 años de **ENGIE** en México. Al final, la historia de **ENGIE** en México es la historia de los logros alcanzados en conjunto. Y la historia de nuestro éxito y crecimiento no puede sino ser la historia del crecimiento de nuestros vecinos y aliados.

De la mano de estos aliados, enfrentamos los retos propios de una etapa de profunda transición, como la que atraviesa nuestro país. Así como el reto mundial de encontrar un acomodo que armonice el crecimiento económico con la sostenibilidad ambiental y el desarrollo social compartido.



## LOS RETOS POR ENFRENTAR SE ENGLOBALAN

### EN LOS SIGUIENTES OBJETIVOS:

- Mantener y fortalecer el consenso social y el crecimiento compartido con las más de 300 comunidades con las que trabajamos hoy en día. Alcanzar una intervención activa en el 100% de las localidades que nos albergan.
- Acompañar a las poblaciones en su transición hacia una economía de cero emisiones de carbono. Favoreciendo el acceso y aprovechamiento de fuentes de energía limpia y la eficiencia energética en sus actividades cotidianas.
- Asegurar la adecuada y respetuosa integración de nuestras actividades dentro de la diversidad de los grupos sociales con los que nos relacionamos, abarcando la diversidad étnica, de género, de edad y demás condiciones sociales que componen nuestro país.

Desde la perspectiva de fortalecer las relaciones comunitarias actuales, el principal elemento a apuntalar en los siguientes años es alcanzar la sostenibilidad de los proyectos sociales en los cuales hemos invertido, más allá de la intervención de **ENGIE**. Las comunidades deberán apropiarse de los proyectos concretados no sólo para seguir recibiendo, sino también para garantizar su continuidad, a través de sus propios medios.

Nuestro objetivo se centra en integrar a las comunidades dentro de la meta compartida por gobiernos y empresas, en torno a la urgencia por acelerar la transición hacia una economía de cero emisiones. Esta integración se da a partir del consenso social: abarcando los aportes obtenidos mediante la participación diversa y equitativa de la población, e incluyéndoles tanto en los esfuerzos requeridos como en los beneficios generados.





**VAMOS POR 25 AÑOS MÁS  
PARA CONTINUAR CONSTRUYENDO EL LIDERAZGO  
EN LA TRANSICIÓN ENERGÉTICA EN MÉXICO.**

